



Innameprotocol

Versie januari 2026

In samenwerking met
HeMeX Automotive Services

Protocol voor het inleveren van uw leaseauto

Bij het beëindigen van uw leaseovereenkomst vormt het inleveren van de auto een essentieel onderdeel van het proces. Dit protocol is opgesteld om ervoor te zorgen dat de overdracht soepel verloopt en om misverstanden te voorkomen.

Ons doel is dat het voertuig wordt ingeleverd in een staat die overeenkomt met normaal gebruik, rekening houdend met de looptijd van het contract en het aantal gereden kilometers. Wij hanteren duidelijke richtlijnen voor wat wordt beschouwd als normale gebruikssporen en wat als schade wordt aangemerkt. Zo weet u vooraf precies waar u aan toe bent. In dit document vindt u een toelichting op welke vormen van schade als acceptabel en niet acceptabel worden beschouwd.

Wat is geaccepteerde (gebruikers) schade?

- Kleine steenslag op de motorkap of bumper.
- Lichte krasjes die niet door de lak heen gaan.
- Slijtage aan banden en interieur bij normaal gebruik.
- Kleine deukjes (max. 2 cm) zonder lakbeschadiging.
- Lichte verkleuring van bekleding door gebruik.

Voor de voertuiginspecties werken wij samen met HeMeX, een externe en onafhankelijke partij, om een objectieve beoordeling te waarborgen.



HeMeX werkt met de norm die wij in dit document overzichtelijk hebben gedefinieerd. De algehele staat van de voertuigen wordt hierdoor bepaald en geeft duidelijkheid voor iedere betrokken partij. Het protocol wordt gebruikt tijdens voertuiginspecties aan het einde van de looptijd, tussentijds bij berijderswissel of het in kaart brengen van een wagenpark en/of ten behoeve van 'online' verkoop.

Om de gewenste kwaliteit te kunnen leveren dienen voertuigen goed bereikbaar, schoon, droog, goed belicht en overdekt geïnspecteerd te worden. De inspectie wordt op basis van zichtbare schade uitgevoerd.

Wat zijn voorbeelden van niet-geaccepteerde schade?

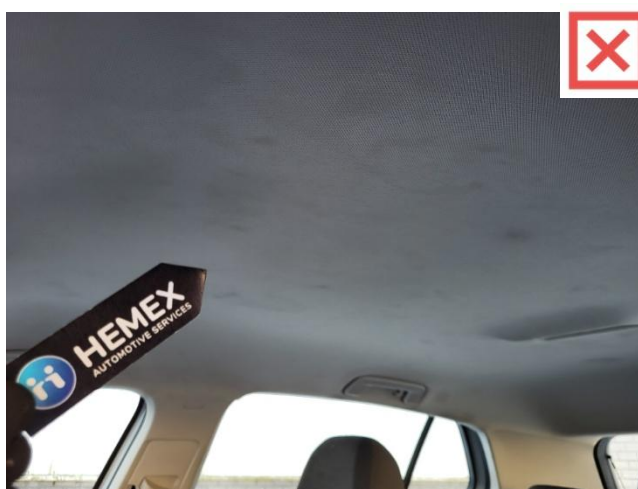
- Grote krassen door de lak heen of meerdere diepe krassen.
- Deuken groter dan 2 cm of met lakschade.
- Scheuren of gaten in bekleding, brandplekken.
- Flink beschadigde velgen door stoepranden.
- Gebroken of ontbrekende onderdelen (spiegels, lampen, hoedenplank).
- Schade door nalatigheid.
- Overmatige vervuiling (hardnekkige vlekken, rookschade).

Tip: Maak vooraf foto's van de auto en meld eventuele schades tijdig. Zo voorkom je verrassingen bij de eindafrekening.

Interieur

Vaste delen

Op vaste delen van het interieur zoals het dashboard, instrumenten en de middenconsole is één kras tot 1 cm die niet volledig door het basismateriaal is doorgedrongen acceptabel. Instrumenten, knoppen zowel fysieke als touchbediening dienen naar behoren te functioneren. Voor de hemelbekleding geldt dat gaten en scheuren niet acceptabel zijn. Eén deukje tot 1 cm en vlekken tot 5 cm die eenvoudig te verwijderen zijn, worden als acceptabel beschouwd.

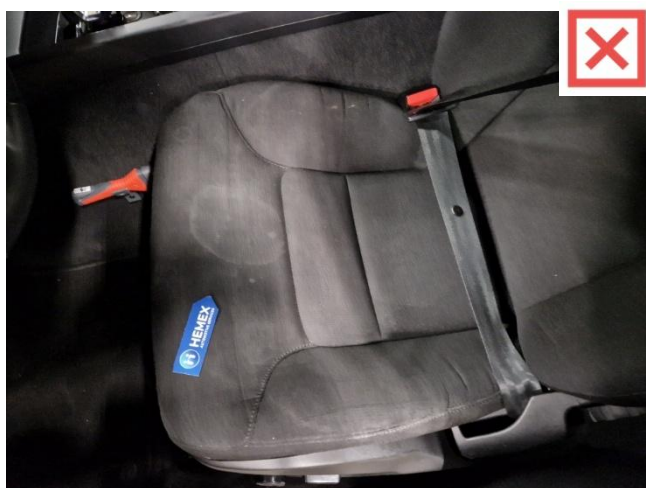


Stoelen en bekleding

Verwijderbare vlekken kleiner dan 10 cm worden als acceptabel beschouwd. Blijvende vlekken, brandgaten en scheuren zijn niet acceptabel. Oppervlakkige beschadigingen aan instaplijsten worden geaccepteerd.

Vloer en matten

Het voertuig dient volledig schoon en vrij van vuil te worden ingeleverd. Bij zowel de matten als de vaste vloerbekleding zijn beschadigingen kleiner dan 2 cm en normale slijtage van de matten acceptabel.



Glaswerk en verlichting

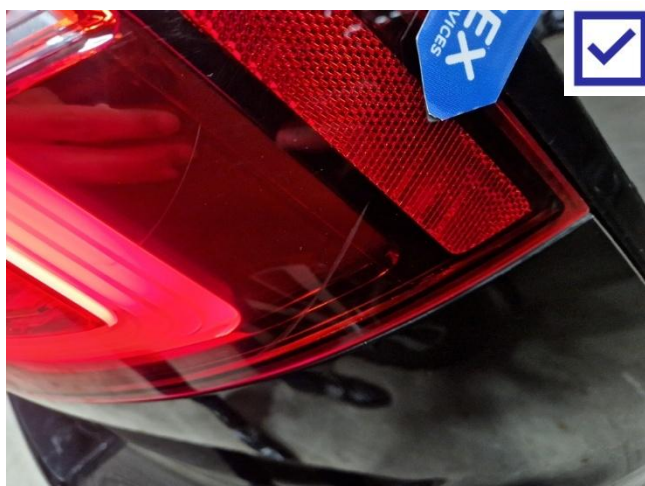
Ruiten

Voor alle ruiten geldt dat krasjes die door middel van polijsten te herstellen zijn, als acceptabel worden beschouwd. Diepe krasen en pitjes met vertakkingen zijn niet acceptabel. Een put of ster in de voorruit die niet aan de rand zit en reparabel is, wordt gezien als acceptabel. Breuken of scheuren zijn niet acceptabel.



Verlichting

Voor de verlichting geldt dat een barst, diepe kras of scheur in het kunststof of glas niet acceptabel is. Oppervlakkige krasjes die door polijsten te herstellen zijn, worden wel als acceptabel beschouwd.



Wielen

Banden

Banden die scheef zijn afgesleten worden niet als acceptabel beschouwd. Droogtescheurtjes en beschadigingen kunnen voorkomen, maar wanneer deze de veiligheid beïnvloeden en vervanging noodzakelijk is, worden ze als niet acceptabel beoordeeld. Scheuren waarbij het canvas zichtbaar is of uitstulpingen aan de buitenzijde van de band zijn eveneens niet acceptabel.



Velgen en wioldoppen

Kleine beschadigingen of schaafjes van enkele centimeters aan velgen of wioldoppen worden als acceptabel beschouwd. Wanneer de beschadiging echter aanzienlijk is, zoals een schraaf van circa 8 cm, wordt dit niet acceptabel geacht. Het voertuig dient altijd te worden ingeleverd met de originele velgen. Winterbanden zijn uitsluitend toegestaan in de periode van oktober tot en met maart.



Exterieur

Bumpers

Een lichte schaafplek op een bumper tot maximaal 8cm is acceptabel, ook lichte schaafplekken op stoot- en sierlijsten. Gat en scheuren, grote schaafplek en een niet originele pasvorm van delen zijn niet acceptabel.



Overige

Kentekenplaat moet intact en goed leesbaar zijn, deuken in gelakte bumpers met barsten of vervormingen zijn niet acceptabel. Bij overige delen zoals sideskirts, spoilers, spiegels, roofrail of handgrepen zijn krassen vanaf 1 cm welke geheel door de lak is gedrongen, niet acceptabel.



Plaatdelen en lakwerk

Carrosserie

Diepe deuken en met een doorsnede van meer dan 2 cm zijn niet acceptabel. Wanneer er sprake is van roestvorming zal dit altijd als niet acceptabel worden beoordeeld. Lichte deuken kleiner dan 2 cm en maximaal 2 deuken per carrosserie deel zijn acceptabel. Verder zijn zaken als hagelschade, ontbrekende delen of beschadigingen als gevolg van demontage niet acceptabel.



Lakwerk

Krassen tot 8 cm welke te polijsten zijn zullen als acceptabel worden beoordeeld, grotere krassen of welke te diep zijn om te polijsten zijn niet acceptabel. Polijstkrasjes op gebruikersplaatsen zijn acceptabel, denk bijvoorbeeld aan handgrepen, het tank of laadklepje en portiersloten. Steenslag tot over 25% van het onderdeel en welke vanaf 1 meter goed zichtbaar is, is niet acceptabel. Verder is elke vorm van lakbeschadiging zoals sticker-, vogelpoep, of overige resten en aantasting van de lak niet acceptabel.



Accessoires en Onderhoud

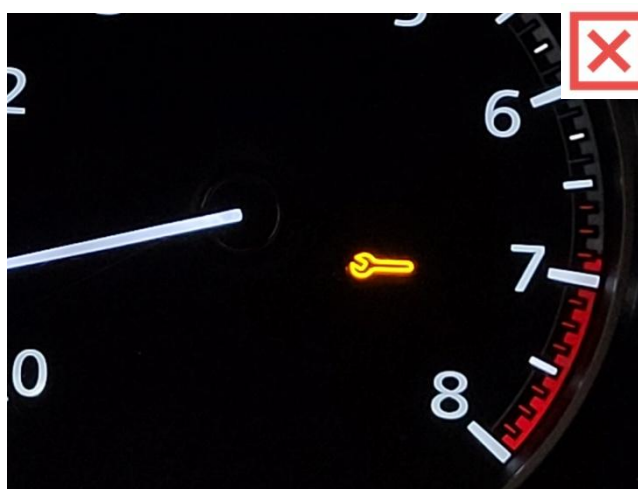
Voertuig accessoires en extra onderdelen leasecontract.

Voor elk voertuig geldt dat alle items zoals sleutels, kofferbak rolhoes, navigatie SD-kaart en opties die bij het voertuig horen, evenals de extra opties die zijn opgenomen in het leasecontract, zoals dakdragers en koffers, bij de inspectie aanwezig moeten zijn. Onze voertuigen worden standaard geleverd met een reservewiel of een reparatieset met compressor en vulmiddel; deze dienen eveneens aanwezig te zijn bij inlevering. Voor elektrische of plug-in hybride voertuigen geldt dat ook de laadkabel en, indien van toepassing, de 220V-adapter aanwezig moeten zijn.



Onderhoud

Het is verplicht om onderhoud volgens fabrieksvoorschrift/interval uit te laten voeren bij de merkdealer van het betreffende voertuig. Elk uitgevoerd onderhoud dient geregistreerd te zijn (serviceboekje/ digitaal). Zorg dat er op tijd een afspraak wordt gemaakt bij de merkdealer omdat de wachttijden nog wel eens op kunnen lopen.



Checklist auto inleveren

Belangrijke zaken om te controleren voordat je de leaseauto inlevert

Het inleveren van de leaseauto is een belangrijk moment in de leaseovereenkomst, een goede voorbereiding voorkomt onverwachte kosten en zorgt voor een snelle en correcte afhandeling. Reinig het voertuig grondig, zowel van binnen als buiten. Zo voorkom je niet alleen reinigingskosten maar kan het voertuig gelijk goed geïnspecteerd worden zonder dat er achteraf nog kosten bijkomen. Hieronder vindt u een uitgebreide toelichting en een gedetailleerde checklijst om u verder te helpen.

Waarom is dit belangrijk?

- **Voorkom extra kosten: Onvolledige inlevering of niet-gemelde schades kunnen leiden tot verrekeningen.**
- **Snelle afhandeling: Hoe beter de auto wordt ingeleverd, hoe sneller de administratieve afronding.**
- **Transparantie: Je voorkomt discussie over de staat van de auto door alles vooraf te controleren.**

Checklist (indien van toepassing/aanwezig bij aflevering)

- Meld alle schades vooraf bij uw contactpersoon.
- Reinig het exterieur, was de auto goed, inclusief velgen en ramen.
- Stofzuig de vloer, stoelen en kofferbak. Verwijder alle persoonlijke spullen.
- Kentekenbewijs.
- Tankpas en/of laaddruppel vernietigen.
- Onderhoudsboekje en instructiehandleiding.
- Eventuele certificaten (APK, onderhoud, reparaties).
- Alle originele sleutels, reservesleutels of smart cards.
- Reservewiel of bandenreparatieset en krik.
- Laadkabels en adapters (bij elektrische of hybride voertuigen).
- Hoedenplank, rolhoes of andere afdekking van de kofferbak.
- Extra leaseopties die niet uw eigendom zijn zoals een dakbox en dragers.
- Gevarendriehoek, lampenset en eventuele veiligheidshesjes of ongebruikte EHBO-artikelen.
- Afneembare trekhaak en witte kentekenplaat.
- Minimaal 50% resterende tankinhoud of bij elektrische voertuigen 80% opgeladen.
- Vrij van stickers/belettering die af-fabriek niet aanwezig waren.
- Vrij van accessoires die door u zelf zijn aangeschaft.
- Voertuig mag altijd op zomer of all-season banden worden ingeleverd.
- Alleen op winterbanden in te leveren tussen oktober en maart.
- Originele navigatieapparatuur en SD-kaart.
- Verwijder gekoppelde accounts (bijv. bluetooth, navigatie en apps).